



FONDS DE DOTATION  
DU  
MUSÉE DU LOUVRE

RAPPORT D'ACTIVITÉ

— 2023 —

*Le Fonds de dotation du Louvre remercie ses donateurs :*

*Mécènes majeurs*

Nippon Television Holdings  
Dr. Elahé Omidyar Mir-Djalali  
M<sup>me</sup> Sue Mengers  
M. Majid Boustany  
Susan D. Diskin, Ph.D.

*Grands mécènes*

M<sup>me</sup> Alicia Orté  
Groupe La Banque Postale, CNP Assurances  
Métropole Gestion  
M<sup>me</sup> Aimée Le Pemp  
Groupe Atland  
Les Manufactures Février  
GRoW @ Annenberg  
M. Eric Desautel  
M<sup>mes</sup> Sophie Nanterme et Marie Nanterme  
M. Christian Viros  
Christine et Renaud Dutreil  
M<sup>me</sup> Jacqueline Blanc-Mouchet  
M<sup>me</sup> Dominique Mielle & M. Juan Carrillo  
M. Mohammad Ladjevardian  
M<sup>me</sup> Laure Levy-de Maack  
M. Igor de Maack  
M. Luc Chappé  
M<sup>me</sup> Brigitte Glina  
Judy and Peter Blum-Kovler Foundation  
SCCF / M. Dimitri Rusca

## *Mécènes*

M<sup>me</sup> Bonnie McElveen-Hunter

M. et M<sup>me</sup> Lionel et Anna Védie de La Heslière

M. Romain Burnand

M<sup>me</sup> Anne Dias

Family Twist

M. Philippe Sacerdot

M<sup>me</sup> Alice Goldet

M. et M<sup>me</sup> Charles et Patricia Bricard

M. Ronen Yudkevich

M. et M<sup>me</sup> Laurent et Anne-Marie Vacherot

M<sup>me</sup> Danielle Didier

M. Arnaud Gosset-Grainville

M. Richard Roth

M. Bertrand de Belloy

M. et M<sup>me</sup> Jeremy et Kate Green

M. Ilya Strebulaev et M<sup>me</sup> Anna Dvornikova

M. et M<sup>me</sup> Jean-Marie et Elizabeth Eveillard

M. et M<sup>me</sup> Alain et Chantal Gouverneyre

M. et M<sup>me</sup> Audoin de Gouvion Saint-Cyr

M<sup>me</sup> Bénédicte Martinaud

M. et M<sup>me</sup> Jacques et Isabelle Fineschi

M<sup>me</sup> Claire Baril

M<sup>me</sup> Isabelle Mullenbach

M. Arnaud Levy

M. Fabrice Evangelista

M. John Pietri

M<sup>me</sup> Hélène Reltgen

M<sup>me</sup> Caroline Beltrami

M<sup>me</sup> Edith Lejoyeux

M. et M<sup>me</sup> Denis et Magali Alexandre

M. Thomas Fleinert-Jensen

M. Charles Bianchi

M<sup>me</sup> Rita Eid

M. Marc-Elie Bernard et M<sup>me</sup> Emmanuelle Bernard-Papadakis

M. et M<sup>me</sup> Emmanuel et Christine Russel

M<sup>me</sup> Murielle de Bertier

## Présentation

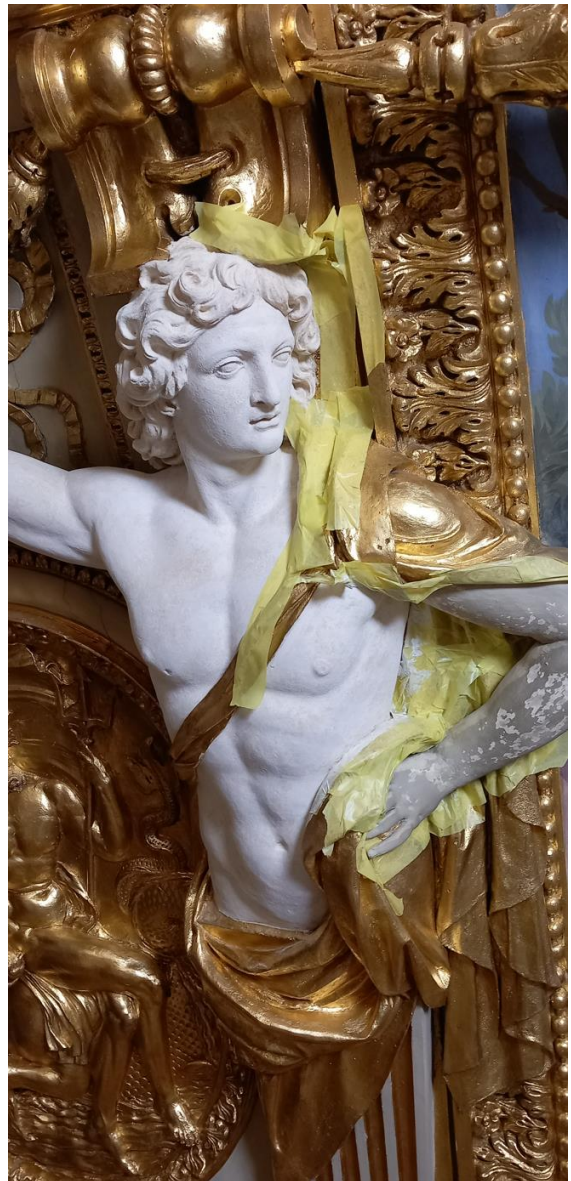
Le Fonds de dotation du Louvre a pour objet de capitaliser des dons et legs, ainsi que les produits issus de la licence de marque du Louvre Abu Dhabi afin de contribuer, à travers la redistribution des produits financiers, au financement des missions d'intérêt général du musée du Louvre. Le Fonds de dotation constitue ainsi une source stable de financement à long terme du musée.

Ces projets d'intérêt général visent à restaurer, étudier, enrichir et présenter dans les meilleures conditions les œuvres des collections nationales, à faciliter l'accès à la culture pour tous, tant au sein du musée qu'en région ou dans les écoles, ou encore à restaurer et valoriser le palais du Louvre et le jardin des Tuileries.

Le capital du Fonds de dotation ne peut être consommé, ce qui confère au Fonds de dotation du Louvre un horizon d'investissement de très long terme.

Le Fonds s'inscrit donc dans une logique de solidarité intergénérationnelle qui répond :

- aux attentes des philanthropes désireux d'associer durablement leur nom aux projets du musée en instituant un outil vertueux et durable de capitalisation des dons,
- aux besoins du musée qui trouve, à travers ce mécanisme, une ressource financière pérenne pour soutenir son développement et ses activités dans les années à venir.



### Témoignages de donateurs



*« J'ai choisi de soutenir le Louvre à travers son Fonds de dotation car je souhaitais inscrire mon don dans une logique de mécénat durable.*

*En 2020, j'ai créé un fonds dédié, consacré à la conservation et à la valorisation des collections du musée. Ce soutien résonne particulièrement avec mon engagement en tant que fondateur de la Francis Bacon MB Art Foundation. Les revenus de ce fonds dédié ont en effet vocation à soutenir la restauration d'œuvres du musée que Francis Bacon admirait et dont certaines furent des sources d'inspiration pour ses propres toiles.*

*En 2023, j'ai décidé de renforcer mon engagement en faveur de la recherche en histoire de l'art : j'ai créé une bourse de recherche au bénéfice de jeunes chercheurs travaillant au sein du musée du Louvre et un prix - le prix Denon - visant à récompenser des travaux de recherche en histoire de l'art et d'en permettre la publication.*

*L'offre philanthropique sur-mesure du Fonds de dotation me permet de suivre de près les projets financés, de tisser des relations solides avec le musée, ses équipes et de faire partie au quotidien de la vie du musée. »*

M. Majid BOUSTANY, mécène du Fonds de dotation du Louvre



*« Le musée du Louvre a toujours été pour moi un lieu unique par sa richesse et sa profondeur historique. En transmettant mon patrimoine au Louvre à travers un legs, je souhaite réaliser une action utile au profit d'un musée auquel je suis particulièrement attachée.*

*Cette démarche de legs est très impliquante pour moi car c'est à la fois le don d'un bien mais aussi le don d'une partie essentielle de moi-même et de l'héritage matériel, intellectuel et culturel de mes aïeux. Ce don est donc effectué en mon nom propre, mais aussi en hommage à ma mère Barbara que je tiens à associer à cette démarche car c'est elle qui m'a transmis le goût du beau, de l'art, ainsi que la conviction de la nécessité d'une transmission universelle de la culture et de l'histoire.*

*La pérennisation de mon legs grâce au Fonds de dotation me paraît très adaptée car je souhaite que mon soutien soit efficace et pertinent mais aussi parce que le Louvre a lui-même une très longue histoire, transgénérationnelle.*

*En prenant attache avec les équipes du Fonds de dotation, je ne m'attendais pas à ce niveau de proximité avec le musée. Pouvoir visiter le Louvre en toute quiétude m'a permis de continuer à construire mon histoire personnelle avec ce musée. »*

Mme Marie SERNA, testatrice du Fonds de dotation du Louvre

## Projets soutenus par le Fonds de dotation

La **dotation principale** est constituée des paiements de la licence de marque versés par le Louvre Abu Dhabi.

En application d'une formule de calcul prenant en compte les performances réalisées, le Fonds de dotation a versé 8,9 millions d'euros prélevés sur les revenus de la dotation principale. Cette somme a été utilisée afin de financer le réaménagement des salles romaines ainsi que de la galerie Richelieu et du hall Napoléon, la restauration des appartements d'été de la reine Anne d'Autriche (pour un total de 7,4 millions d'euros), ainsi que les coûts de fonctionnement du Centre de Conservation du Louvre à Liévin (1,5 millions d'euros).

Le réaménagement des salles romaines tout comme la restauration des appartements d'été de la reine Anne d'Autriche s'intègrent dans la refonte complète des espaces d'exposition du département des Antiquités grecques, étrusques et romaines. Ce chantier majeur d'aménagement muséographique est soutenu par le Fonds de dotation du Louvre depuis 2021.

La rénovation des espaces historiques des appartements d'Anne d'Autriche (sur une surface de 2 500 m<sup>2</sup>) s'attache en particulier à rénover les décors peints par Giovanni Francesco Romanelli (photo ci-dessous) au milieu du XVII<sup>ème</sup> siècle et nettoyer les stucs (photo p. 4) composant cet ensemble remarquable.



Les **25 fonds dédiés et les 5 fonds collectifs** abrités au sein du Fonds de dotation du Louvre soutiennent chaque année de nombreux projets dont la typologie a été décidée d'un commun accord par les mécènes et le musée du Louvre.

En 2023, les fonds dédiés ont versé au total 900 100 euros, permettant la réalisation de nombreux projets dont voici quelques exemples.

Les **restaurations d'œuvres d'art** sont un axe majeur du soutien du Fonds de dotation aux missions du Louvre. En 2023, le **Fonds Sue Mengers** et le **Fonds Aimée Le Pemp** ont soutenu un ensemble de restaurations d'œuvres de différentes périodes pour un total de 105 000 €. Parmi les œuvres ayant bénéficié de ce soutien, mentionnons en particulier un ensemble de cartons de Mignard pour le décor de la galerie des Ambassadeurs des Tuileries, « Gilles » d'Antoine Watteau, « Apollon et le berger Daphni » du Pérugin ou encore un ensemble d'objets en métal du département des Antiquités orientales (photo en bas à droite et p. 11).

Cœuvrant en faveur de l'**Education artistique et culturelle**, le **Fonds Judy & Peter Blum-Kovler Foundation** a soutenu en 2023 le projet « Le Louvre à jouer », dispositif itinérant permettant la création d'une exposition construite avec des enfants qui prennent les rôles des professionnels du musée pour en comprendre les métiers et s'approprier les collections.

Depuis 2014, le Fonds de dotation du Louvre soutient activement la **recherche en histoire de l'art par l'attribution de bourses**. En 2023, le **Fonds Elahé Omidyar Mir-Djalali** a financé deux bourses de recherches : l'une dédiée à l'étude des bronzes du Louristan (département des Antiquités Orientales) et l'autre permettant l'étude des archives d'André Godard, directeur des services archéologiques iraniens au milieu du XX<sup>ème</sup> siècle. De même, le **Fonds Métropole Gestion** a soutenu un projet de recherche en histoire de l'art.

Impliqué depuis 2012 sur les questions de **démocratisation culturelle**, le **Fonds Frédéric Jousset**, dont l'objectif est de soutenir les projets du musée du Louvre dans les hôpitaux et les prisons, a versé 10 000 € afin de rendre possible l'organisation de projets culturels dans différentes structures de l'administration pénitentiaire, notamment à travers la mise en œuvre d'expositions itinérantes.

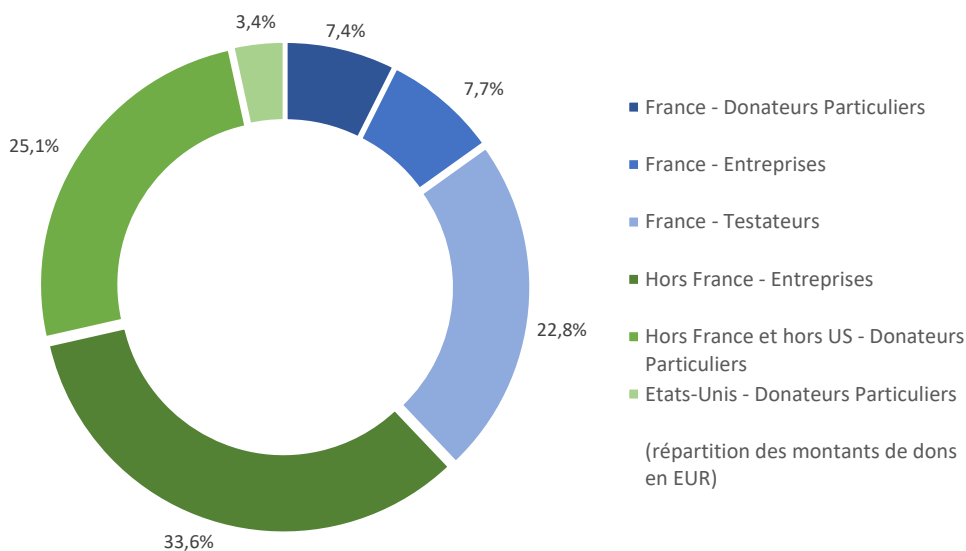


# Nouveaux dons reçus au cours de l'année

La générosité des mécènes privés, tant particuliers qu'entreprises, est un élément central du développement à long terme du Fonds de dotation du Louvre, aux côtés des sommes issues du partenariat entre le musée du Louvre et les Emirats arabes unis pour la création du Louvre Abu Dhabi. Les dons des mécènes désirant accompagner dans la durée le musée du Louvre et inscrire leur action dans la pérennité permettront au Fonds de dotation de devenir progressivement une source de financement majeure pour le musée du Louvre.

En 2023, des dons ont été réalisés par 56 mécènes et 4 testateurs en faveur du Fonds de dotation du Louvre, pour un total de 3 499 446 €. Deux appartements d'une valeur estimée de 195 500 € ont aussi été légués au Fonds de dotation du Louvre.

Ces dons ont été effectués aussi bien par des donateurs basés en France (7,7% d'entreprises, 7,4% de particuliers et 22,8% de legs et donations) que par des donateurs étrangers (33,6% d'entreprises non françaises, 28,5% de particuliers dont 3,4% de résidents américains).



En 2023, deux nouveaux fonds dédiés ont été créés : le Fonds Pierre Nanterme et le Fonds Timour Blanc. Par ailleurs, le Fonds Majid Boustany a été abondé de manière importante. Le total des dons perçus et des nouvelles signatures atteint 4,2 M€ (sans double comptage).



# Gestion financière du portefeuille

Le Fonds de dotation du Louvre, dont la dotation n'est pas consommable, a un horizon d'investissement très long. Son conseil d'administration définit librement la politique de placements la mieux adaptée aux objectifs de distribution ainsi qu'à l'horizon d'investissement du fonds.

L'objectif de la politique d'investissement mise en œuvre par le fonds est de préserver la valeur réelle du capital dans la durée, tout en reversant une large part des revenus financiers au musée du Louvre. Ceci implique de dégager une performance financière annuelle proche de 5% sur un cycle de marché. Ce rendement attendu de 5% par an est une moyenne à long terme s'entendant sur un cycle économique ; d'une année sur l'autre, le rendement obtenu peut être supérieur ou inférieur à cette moyenne.



Le portefeuille est investi en fonds externes, selon une approche dite de « multigestion ». Ainsi, le portefeuille du Fonds de dotation du Louvre est constitué de fonds d'investissement exposés à différentes classes d'actifs et sélectionnés en raison de la qualité et de la robustesse de leur gestion.

Après un fort resserrement des politiques monétaires des grandes banques centrales, l'année 2023 a été marquée sans surprise par un mouvement de baisse progressive de l'inflation, rassurant les investisseurs et permettant un rebond des actions et du crédit. Les niveaux atteints par l'inflation en fin d'année restent cependant encore très élevés par rapport à la cible de la Banque Centrale Européenne ou de la Réserve Fédérale Américaine.

Ainsi, les actions américaines affichaient une hausse de 21,7% (en EUR) sur l'année, les actions européennes terminaient l'année à 15,8% et les actions des pays émergents à 6,3%. Les actifs obligataires ont aussi bénéficié du mouvement de désinflation, anticipant de prochaines baisses de taux des banques centrales : les obligations européennes (gouvernementales et d'entreprises) affichaient ainsi une progression de 7,2% sur 2023.



En 2023, la performance du portefeuille s'établit à +8,53%. Depuis la mise en place de la gestion financière, la performance annualisée du fonds est de +5,51%. Cette performance de long terme est supérieure à l'objectif de rendement de 5% fixé à l'origine.

Au 29 décembre 2023, la valeur de marché du portefeuille s'élève à 337,3 millions d'euros, en hausse de 72,2 millions d'euros par rapport à la fin de l'exercice précédent. Cette progression est rendue possible par les 3,5 millions d'euros de nouveaux dons, le versement de 55 millions par le Louvre de la licence de marque du Louvre Abu Dhabi, les 21,9 millions d'euros de revenus financiers et la variation de plus-values latentes (qui passent de 11,9 à 14,7 millions d'euros), desquels il convient de soustraire les frais de fonctionnement du fonds (980 553 €) et les versements du Fonds de dotation au musée du Louvre (9,8 millions d'euros).

	2023	2022	2021	2020	2019	2018	2017	2016
Performance financière	+8,53%	-2,80%	+10,45%	+2,48%	+13,6%	-4,57%	+6,62%	+7,41%

Le poids d'actions cotées en portefeuille est resté relativement faible tout au long de l'année 2023, de l'ordre de 33%, à l'exception de deux périodes durant lesquelles le portefeuille a adopté un positionnement nettement plus offensif : en début d'année, avant que les marchés n'affichent des performances trop optimistes, ainsi qu'au dernier trimestre, en raison d'une décrue de l'inflation.

Le Fonds de dotation du Louvre a déployé une stratégie d'investissement responsable combinant des exclusions sectorielles et une stratégie d'impact investing dans les domaines de l'éducation, des métiers d'art et de la restauration du patrimoine bâti et naturel en France.



Composition du portefeuille du Fonds de dotation du Louvre au 29 décembre 2023

Classes d'actifs	Sous-classes d'actifs	Poids
Actions		49,4%
	<i>Actions des Pays Développés</i>	32,4%
	<i>Actions des Pays Emergents</i>	7,0%
	<i>Actions non cotées (Infrastructures / Private Equity)</i>	10,0%
Obligations		31,6%
	<i>Obligataire Souverain et Crédit IG</i>	4,0%
	<i>Obligataire Crédit High Yield</i>	7,2%
	<i>Obligations des Pays Emergents</i>	2,6%
	<i>Obligations non cotées (dette privée, CLO)</i>	15,7%
	<i>Inflation</i>	2,2%
Performance absolue		5,7%
Matières premières		3,4%
Monétaire	<i>Monétaire et liquidités</i>	30,0%

# Gouvernance du Fonds de dotation

Le **conseil d'administration** du Fonds de dotation est paritaire : le musée du Louvre y est représenté à travers sa présidente-directrice, Laurence des Cars, ainsi que son administrateur général, Kim Pham, et sa directrice financière, juridique et des moyens, Marie Lacambre. Trois personnes qualifiées, externes au musée, sont également présentes au sein de cette instance : Hélène Reltgen, Lionel Sauvage et Bruno Crémel.

Le conseil d'administration s'est réuni trois fois en 2023.

Le **comité d'investissement** est composé de six experts de la gestion financière, nommés par le conseil d'administration. Il est présidé par Pascale Auclair. Son rôle est d'éclairer le conseil d'administration quant à la politique d'investissement à mettre en œuvre.

Le comité d'investissement s'est réuni quatre fois en 2023.

Le **directeur général** du Fonds de dotation, Philippe Gaboriau, est en charge de la gestion financière et du fonctionnement opérationnel du Fonds de dotation.



## Fonds de dotation du musée du Louvre

# Résultat de l'exercice et frais de fonctionnement

Le résultat net de l'exercice est de 9,3 millions d'euros, impacté négativement par les 9,8 millions d'euros de versements en faveur du musée du Louvre, conformément aux normes comptables.

En plus de ce résultat net, il convient de prendre en compte le montant des plus-values latentes au 29 décembre 2023, qui est de 14,7 millions d'euros. Ces plus-values latentes n'entrent pas dans le résultat de l'année, conformément aux normes comptables en vigueur.

Les dépenses de fonctionnement pour l'exercice 2023 sont de 980 553 euros (soit un coût de fonctionnement de 0,29% du capital) et servent à couvrir les frais généraux, les salaires, les frais bancaires et les dépenses liées à la recherche de mécènes.

Les comptes annuels du Fonds de dotation du musée du Louvre sont certifiés par un commissaire aux comptes, KPMG.



337 millions d'euros d'encours

5% du portefeuille dédié à  
de l'investissement à impact

**+5,51%**  
de performance  
annuelle moyenne

**60** mécènes et testateurs  
en 2023

Plus de **139 millions €** de résultat  
financier générés par le Fonds de  
dotation du Louvre depuis sa création

**38,8 millions €** de dons et legs  
reçus par le Fonds de dotation du Louvre  
depuis sa création

0,29% de frais de  
fonctionnement

**25** fonds dédiés et  
**5** fonds collectifs

Plus de **57 millions €** distribués au  
musée du Louvre par le Fonds de dotation  
depuis sa création



page 1 François Morellet, L'Esprit d'escalier, escalier Lefuel, aile Richelieu © Musée du Louvre, RMN - GP / Franck Bohbot  
page 4 restauration des stucs des appartements d'Anne d'Autriche © Fonds de dotation du Louvre  
page 5 portrait de M. Majid Boustany © Francis Bacon MB Art Foundation  
page 5 portrait de Mme Marie Serna © Marie Serna  
page 6 restauration des plafonds des appartements d'Anne d'Autriche © Fonds de dotation du Louvre  
page 7 masque phénicien © 2011 Musée du Louvre / Thierry Ollivier  
page 9 plafond de l'antichambre d'Henri II - Les Ciseaux de Georges Braque © Louvre / Olivier Quadah  
page 10 détail d'Apollon et le berger Daphni, du Perugini © 2023 RMN-Grand Palais (musée du Louvre) / Mathieu Kabeau  
page 11 détail d'un vase chypro-archaïque © 2018 Musée du Louvre / Philippe Fuzeau  
page 12 jardin des Tuileries sous la neige © 2010, Musée du Louvre / Antoine Mongodin  
page 13 accrochage des salles de peinture française XVII<sup>ème</sup> © Musée du Louvre / Antoine Mongodin  
page 15 aile Pierre Lescot, cour carrée du Louvre © Musée du Louvre

LOUVRE

*fonds de dotation*

[www.dotation-louvre.fr](http://www.dotation-louvre.fr)

[fondsdedotation@dotation-louvre.fr](mailto:fondsdedotation@dotation-louvre.fr)

01 40 20 67 99